

Mars
2015

BULLETIN TECHNIQUE

Légumes Bio



CONSEIL DE SAISON

En Midi – Pyrénées et en Aquitaine, de nombreuses parcelles sont gorgées d'eau ce qui entraîne des retards d'implantation des cultures. On constate également des remontées d'eau sous les tunnels. Il est indispensable d'attendre que les terrains soient correctement ressuyés pour faire les travaux du sol sinon le risque de semelle, de lissage et de compaction sera important. Il sera préférable de décaler les dates de semis/plantation plutôt que de planter dans de mauvaises conditions. D'autre part sur les terres limoneuses, on constate en surface une croûte de battance liée aux précipitations conséquentes.

Ces conditions froides et humides persistantes ne sont guère favorables aux cultures en place, tant sous tunnel qu'en plein champ. La végétation pousse peu. Les plants stagnent ce qui les rend sensibles aux attaques de bio - agresseurs.

Il manque de chaleur mais aussi et surtout de lumière. Aérer les tunnels.

Eviter d'implanter des cultures légumières dans des sols trop froids ou trop humides. Il est important de contrôler la température du sol avant plantation. Dans un tunnel, elle devrait être supérieure à 13°C. D'autre part, vérifier la température ambiante du tunnel afin de diminuer au maximum les écarts de températures.

MELON :

Les premières plantations sous grand abris vont débuter courant mars.

En conditions très précoces et sous grands abris, les plantations s'effectuent de préférence avec des plants greffés surtout s'il y a eu sous les abris du melon les campagnes précédentes.

Le porte greffe, de type courge, apporte une résistance à deux champignons telluriques que sont le fusarium oxysporum sp melonis et le verticium dahliae et donne de la vigueur à la plantation (en tenir compte dans la fumure).

Pour les chenilles précoces, les premières plantations peuvent s'effectuer fin mars, s'assurer que la température du sol est supérieure à 12°C (zéro végétatif) sinon il vaut mieux différer la plantation.

La durée d'élevage du plant est de trois semaines. Il est préférable de choisir des mottes de 60 (60 alvéoles par plaque). La plantation s'effectue en plants greffés (si risque fusariose) ou en plants « francs ».

Pour les variétés à choisir consulter le guide régionales des variétés de légumes en AB

Contacts

Chambre d'Agriculture 81
Gérard Assie Port. : 06. 84.63.97.08

Chambre d'Agriculture 82
Sylvie Bochu Port. : 06.08.41.68.68

FRAB
Delphine Da Costa Port. : 06.49.23.24.44

Chambre d'Agriculture 47*
Cécile Delamarre Port. : 06.08.22.99.14

Chambre d'Agriculture 31
Laurence Espagnacq Port. : 06.74.05.27.49

Chambre d'Agriculture 81
Chrystel Lacz Tél. : 05 63 48 83 83

Chambre d'Agriculture 65
Thierry Massias Port. : 06.07.70.61.58

BIO 82
Marc Miette Port. : 06.22.78.17.09

Pollinisation des cultures

Les bourdons sont d'excellents pollinisateurs des cultures sous abris (fraises, melons, courgettes, tomates, aubergines et poivrons) Moins agressifs que les abeilles, ils travaillent à des températures inférieures à 15 °C et en conditions nuageuses.

On met en place une ruche pour 1000 m² à 3000 m² et pour une durée de 6 à 8 semaines.

En fonction du marquage des fleurs par le bourdon, on envisage l'introduction d'une nouvelle colonie.

La pollinisation par les bourdons permet d'améliorer la qualité et la productivité des plantes cultivées sous abris.

Photo: Bourdon (source Biobest)



POMME DE TERRE

AVANT plantation plein champ :

Ne pas planter des plants froids sortant de frigo. Vérifiez la température interne du plant. L'idéal, est qu'elle soit au moins égale à 10 °C. Même valeur pour le sol.

Sortez les plants quelques jours avant plantation (*10 jours environ*) à température ambiante, ceci pour favoriser leur réchauffement. Les stocker à l'abri du gel et de la pluie.

Eviter le stockage prolongé sans aération (*sacs empilés*).

Stade idéal du plant à la plantation : point blanc (*si pas de technique de pré-germination*).

Ne pas planter des plants humides.

Eliminer les plants douteux.

Reportez vos plantations si elles doivent se faire dans de mauvaises conditions.

Recouvrir d'un voile type P17 ou d'une bâche type 500 trous plus thermique en conditions précoces.

Protection taupins :

Eviter les précédents favorables types prairies. Les façons culturales en période estivale perturbent les vols d'adultes, pontes et favorisent la dessiccation des œufs voire des larves. Il est aussi possible d'utiliser du tourteau de ricin (fertilisant avec il est vrai des résultats très inégaux sur taupins).

La profondeur de plantation dépend du type de sol et de la profondeur d'ameublissement. La base du tubercule se situe à environ 4 – 5 cm en dessous du niveau du sol initial .

Une plantation trop profonde retarde la levée, sensibilise les jeunes germes aux attaques de rhizoctone.

Une plantation trop superficielle induit des tubercules fils qui ont tendance à verdir, rend le buttage plus difficile.

En primeur, la plantation peu profonde permet un démarrage plus rapide.

AUBERGINE - POIVRON

Plantation sous abris :

L'aubergine et le poivron sont plus sensibles aux basses températures que la tomate. Donc pour une plantation dans de bonnes conditions on cherche des températures d'air de 18° - 22 ° C le jour, 14° à 16 ° C la nuit.

Pour une bonne implantation, 18 ° C dans le sol sont requis.

POIREAU

Suite aux conditions météorologiques pluvieuses il est fort possible que divers champignons se développent (mildiou – rouille ...). La plupart des cultures sont en fin de cycle dès lors il est inutile d'intervenir. Par contre l'épluchage sera plus conséquent.

COURGETTE sous abris :

LES PLANTS :

Les plants de courgette ont tendance à jaunir lorsqu'ils sont exposés à des températures froides. Il faut veiller à une bonne aération des tunnels pour éviter le développement de botrytis, le manque de luminosité accentue la sensibilité des plants.

PLANTATION : 1ères plantations en mars

La température du sol pour une bonne implantation doit être au moins de 12 ° C. Les températures optimales en végétation de 25°C le jour et 13 à 15°C la nuit. Attention aux fortes hygrométries ; si cette dernière est supérieure à 80 % dans un tunnel des risques botrytis existent.

Prévoir un paillage plastique noir au sol .A positionner si possible 10 jours avant plantation et si nécessaire après une irrigation.

FRAISE SOUS GRAND TUNNELS

POLLINISATION :

Pensez à une meilleure pollinisation dans les tunnels en utilisant des ruches de bourdons. La période durant laquelle une fleur de fraisier peut être pollinisée efficacement est très courte, soit de 5 à 7 jours. Installer les ruches à l'intérieur du tunnel, au centre, légèrement surélevée et abritée par une plaque de polystyrène pour éviter les températures trop importantes.

IMPLANTER LORSQU'IL Y A SUFFISAMMENT DE FLEURS

Botrytis :

Les conditions climatiques sont favorables à son développement. Aérer.

Aération :

Ne pas hésiter à aérer afin de créer une circulation d'air. Ceci est indispensable pour éviter des températures élevées néfastes à la qualité du pollen et à l'activité des bourdons. Cela permet aussi de diminuer les risques de botrytis. Aérer suffisamment pour la qualité du pollen au stade floraison

LIMACE

Avec les conditions météo humides et douces, on constate le développement important des limaces. Les dégâts peuvent être parfois conséquents. L'entretien des bords de parcelles ainsi que des bords de tunnels permettent de limiter le problème des limaces.

Si un traitement est nécessaire, plusieurs produits sont homologués en traitements généraux / traitements du sol contre les mollusques et les escargots

Spécialité commerciale (SC)	Substance Active (famille)	Dose Spécialité Commerciale / Ha	DAR	Observations	Délai de rentrée	ZNT	Société	ClT Tox	Phrases de risques
FERRAMOL	phosphate ferrique	0.5 kg/100 m2				5m	NeudorffNeudorf GMBH KG	Sans classement	
SLUXX	phosphate ferrique	7 kg/ha		Toutes les 2 semaines 4 applications maxi					

EPINARD

Les conditions climatiques douces et humides sont favorables à l'apparition du mildiou. Bien aérer les tunnels pour limiter les risques.

De même soyez très vigilant aux excès d'eau très préjudiciables au bon développement des racines et souvent responsables d'asphyxies et de nécroses radiculaires.

SALADES

Les conditions restent favorables au mildiou-botrytis-rhizoctone-sclérotinia. Consulter le bulletin précédent. Bien aérer et ventiler les serres.

Puceron : la douceur favorise les pucerons. Attention aux risques de reliquats importants en azote favorables aux pucerons.

Plantation : Lorsque les conditions le permettent (zones pas trop ventées), après avoir fait le plein du sol en eau, enterrer les mottes de maximum 1 cm (elles peuvent être juste posées), afin d'éviter que les feuilles du bas ne touchent le sol

Risques de bordage (bord des feuilles jaune): bassinage à prévoir.

Arrosage : les consommations en eau augmentent avec la longueur du jour, vérifier l'état hydrique dans vos cultures.

TOMATE

1ères plantations entre mi Mars fin Mars sous grand abri Attention aux risques de mildiou terrestre à la reprise : ne pas recouvrir le collet de terre.

Tuta absoluta : (photos : T.Massias – CDA 65 , Charentes Maritimes)

La Tuta absoluta est un petit papillon dont la larve a fait de gros dégâts dans certaines régions (Aquitaine notamment) l'année dernière. Il s'agit d'un nouveau ravageur apparu dans le sud de la France en 2009. La larve fait des mines dans les feuilles et perfore les fruits verts.

Le papillon est actif tôt le matin ou tard le soir. Il se cache dans les feuilles pendant la journée.

Il ne faut pas confondre les dégâts de Tuta absoluta sur feuilles avec ceux de la mouche mineuse Liriomyza. La Liriomyza fait des galeries plus petites dans les feuilles que la Tuta absoluta. Et il ne faut pas confondre aussi les dégâts sur fruits avec ceux de la noctuelle.

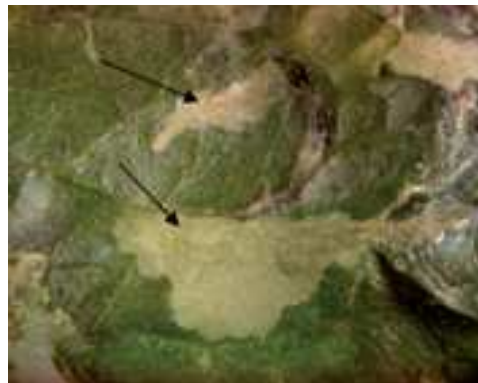
Dés lors des identifications sont nécessaires.

Afin de lutter efficacement contre la Tuta absoluta, il faut savoir à quel moment les papillons volent.

Pour cela, la technique du piégeage avec des capsules à phéromone fonctionne bien pour repérer les vols du papillon. La capsule de phéromone est mise sur une plaque engluée dans un piège delta. Il faut changer la capsule de phéromone toutes les 4 semaines environ.



Dégâts sur fruits



Dégâts sur feuilles (galerie)



larve de tuta



Pièges delta

MISE EN PLACE DES CULTURES

Il est très important de faire le vide sanitaire avant la plantation dans les serres et les abris : élimination de mauvaises herbes intérieures (présence possible d'aleurodes sur les adventices des salades) et pose de panneaux jaunes englués (détection + piégeage). Les filets peuvent être des aides précieuses, tout comme les pièges à phéromones et les lampes UV (Tuta).

La phase de reprise est très importante pour la réussite des cultures, il faut surveiller vos plantations et réagir vite en cas de problème.

Le sol : le travail du sol doit être très soigné pour favoriser l'enracinement des cultures. Penser à pailler tôt pour limiter l'enherbement et monter en température dans le sol.

A la plantation, il est souhaitable de maintenir la motte humide et de favoriser le contact des racines avec le sol en enterrant la motte au raz de la surface du sol.

Si la motte n'est pas assez enterrée, elle va vite se dessécher (effet mèche), mais si elle est trop enterrée, la terre au contact du collet risque de provoquer de pourriture de celui-ci.

Contrôle et entretien d'un système d'irrigation : NB : voir en pièces jointes les documents de l'ARDEPI

L'aération des cultures sous abri

La gestion de l'aération pour les cultures de printemps venant d'être plantées est très importante. Si les températures des jours suivant la plantation diminuent fortement alors attention aux coups de froid. Il est alors préférable de reporter vos plantations de quelques jours surtout si vous n'avez pas prévu de protections thermiques.

NB : quand le soleil sort il peut faire chaud sous les chenillettes : lorsque c'est le cas ne pas hésiter à bassiner en phase de reprise. Les thermomètres sont de bons indicateurs climat (mini-maxi et sol).

Contrôler les **résidus d'azote** avec une bandelette test avant la dernière préparation et compléter si nécessaire.

Ne pas oublier de **faire le plein en eau** de votre sol suivant vos pratiques 10 j avant la dernière préparation ou après plantation. Les quantités d'eau à apporter sont liées à la réserve utile de votre sol :

- en sol argileux : 70 à 90 mm,
- en sol limoneux : 50 à 70 mm,
- en sol sableux la réserve utile n'étant que de 30mm le plein est inutile la réserve se fait à chaque arrosage

Prévoir un paillage plastique noir au sol. A positionner si possible 10 jours avant plantation et si nécessaire après l'irrigation. Pour les cultures de melon, de courgette on peut prévoir un plastique transparent. L'objectif est le réchauffement du sol. S'il y a un risque d'adventices, on peut conseiller sur ces cultures un herbistatique avec un meilleur effet herbicide et un léger effet réchauffement

ATTENTION : il y a obligation de réaliser une analyse de reliquat azotée en sortie d'hiver avant l'établissement du plan Prévisionnel de Fumure (PPF) pour toute personne exploitant plus de 3 ha en zone vulnérable. Le PPF est exigible au plus tard :

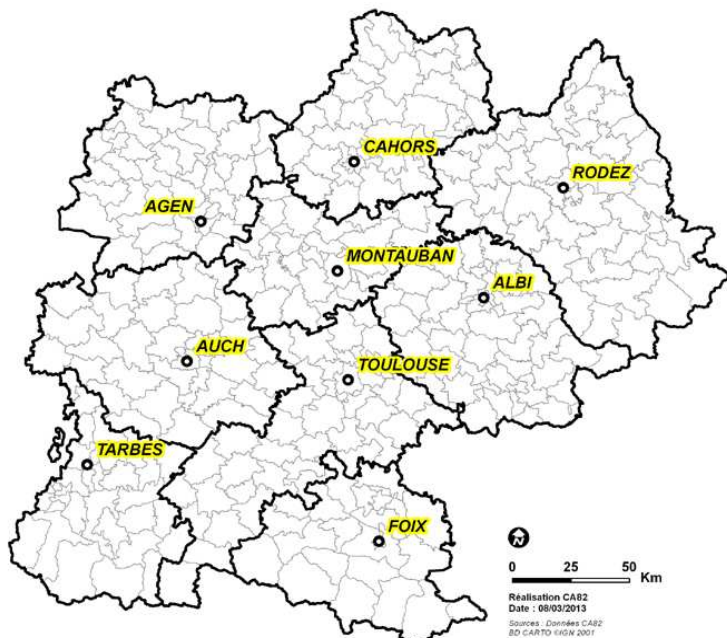
- au 1^{er} mars pour les cultures d'hiver,
- au 15 juin pour les cultures d'été

BLETTES

Bien aérer les tunnels et soyez très vigilant aux excès d'eau néfastes au bon développement des plantes. Surveillez les pucerons et ceci d'autant plus si la végétation est vigoureuse.

CAMPAGNOLS

Des dégâts sont signalés localement. L'usage de raticide est interdit. La pose de piège permet de lutter contre ces bio-agresseurs (voir le document joint).



Bulletin de conseil réalisé dans le cadre d'une démarche mutualisée des Chambres d'agriculture de Midi-Pyrénées relevant du projet régional «Terres d'Avenir», avec la participation de la FRAB.

Les BSV (Bulletins de santé du végétal) maraîchage, melon et ail sont disponibles en ligne sur les sites de :

- La DRAAF : <http://draaf.midi-pyrenees.agriculture.gouv.fr/Bulletin-de-Sante-du-Vegetal>

- La CRAMP : <http://www.mp.chambagri.fr/-Bulletin-Sante-du-vegetal-.html>

- www.aquitainagri.fr/menu-horizontale/publications/bulletins-de-sante-du-vegetal-bsv/maraichage-pomme-de-terre.html

N'hésitez pas à les consulter.



«Bulletin réalisé sous la responsabilité de Laurence ESPAGNACQ, référente maraîchage/horticulture de la Chambre d'Agriculture de la Haute-Garonne. Tél : 05 61 47 55 96 - laurence.espagnacq@haute-garonne.chambagri.fr»

61 allée de Brienne - BP - 7044 - 31069 Toulouse cedex 7
www.haute-garonne.chambagri.fr

«La Chambre d'Agriculture de la Haute-Garonne est agréée par le Ministère en charge de l'agriculture pour son activité de conseil indépendant à l'utilisation de produits phytopharmaceutiques sous le numéro IF01762, dans le cadre de l'agrément multi-sites porté par l'APCA.»

«En cas de préconisations, elles ne dispensent pas l'agriculteur de prendre connaissance des produits, des doses, des stades d'application, des usages et des conditions d'application des produits prescrits. Il lui appartient de mettre en oeuvre scrupuleusement ces conseils ainsi que les conditions générales d'utilisation des produits phytosanitaires de l'arrêté du 12 septembre 2006.»

Directeur de la publication : Yvon Parayre, Président de la Chambre d'Agriculture de Haute-Garonne.
Mise en page : Chambre d'Agriculture de la Haute-Garonne

Avec la participation financière de :



OPE COS ENR 22 version du 01/01/15