

Tarbes, le 10 avril 2015

« Compte rendu visite »

**Objet**

CR Visite de parcelle

**Référence**

date/HMB/TM

**Dossier suivi par**

Thierry MASSIAS

Tél : 06 07 70 61 58

**Email**

Thierry.massias@charente-maritime.chambagri.fr

Vous trouverez ci-dessous les éléments les plus importants abordés lors de la visite du mardi 07/04/2015:

Marina LAFARGUE à LAGRAULET

➤ **Cultures sous tunnel : Multi-chapelle** : T° ambiante = 21.5°C.  
T°sol = 16°C. Hygrométrie = 36 %.

La température du sol est très bonne pour des plantations et cela est dû aussi à la présence de plastique transparent au sol plus thermique qu'un paillage noir. Marina nous signale qu'elle s'est trompée au détriment d'un paillage au sol noir plus opportun dans les serres. L'hygrométrie est très basse.

- Dans l'ensemble bonne reprise des plants avec une très forte humidité constatée entre 10 et 25 cm. Il est important de bien vérifier l'humidité du sol avant toute décision d'irrigation. D'autre part veillez à ne pas laisser les gaines de goutte à goutte trop près des plants (au moins 15 cm) pour éviter l'excès d'humidité au niveau du pied. Ceci augmente très favorablement la sensibilité aux maladies du collet et des racines.
- Les plants montrent sur certaines feuilles des symptômes de reprise délicate comme jaunissement sur premières feuilles de courgette et rougissement face inférieure des tomates. Ces aspects s'estompent dès que les racines sont mieux implantées et que les températures augmentent.
- Des mottes sont constatées sous paillage ainsi que passe pieds. Faire attention de ne pas travailler le sol en conditions humides car cela à terme provoque des lissages et des semelles en profondeur qui gêneront par la suite le bon développement des racines et donc qui perturberont l'alimentation des plantes. Ne pas hésiter à retarder le travail du sol et attendre un ressuyage du sol.
- Présence de pucerons ailés + individus aptères sur fraise, tomate, courgette, concombre poivron et aubergine. Population pas très importante mais omniprésente surtout sur fraisiers. Pas de momies (signe de parasitisme) constatées. Possibilité de faire du savon noir en préventif, d'installer des panneaux pièges englués jaunes (à hauteur de végétation pour voir présence d'individus ailés). Surveillez l'évolution des populations et avec l'élévation des températures possibilité de commencer à mettre en place une PBI (protection biologique intégrée) en utilisant un mélange de parasitoïdes.

Serre semis : T° motte = 27°1 c et Hygrométrie = 44 %. La température pour des mottes de semis est un peu trop élevée notamment pour des légumes feuilles. L'hygrométrie est trop basse.

**Siège Social**

20, place du Foirail  
65917 TARBES Cedex9

Tél : 05 62 34 66 74

Fax : 05 62 93 59 95

Email :

[accueil@hautes-pyrenees.chambagri.fr](mailto:accueil@hautes-pyrenees.chambagri.fr)

Email :

[accueil@hautes-pyrenees.chambagri.fr](mailto:accueil@hautes-pyrenees.chambagri.fr)

**REPUBLIQUE FRANÇAISE**

Etablissement public

loi du 31/01/1924

Siret 186 500 02100016

Code NAF 9411Z

[www.hautes-pyrenees.chambagri.fr](http://www.hautes-pyrenees.chambagri.fr)

Siret 186 500 02100016

Code NAF 9411Z

[www.hautes-pyrenees.chambagri.fr](http://www.hautes-pyrenees.chambagri.fr)

*La Chambre d'agriculture des Hautes-Pyrénées est agréée par le Ministère chargé de l'Agriculture pour son activité de Conseil indépendant à l'utilisation des produits phytopharmaceutiques sous le numéro IF01762, dans le cadre de l'agrément multi-sites porté par l'APCA*

Visite\_parcelle\_OPE\_COS\_ENR\_011D\_060613



**AGRICULTURES  
& TERRITOIRES**  
CHAMBRE D'AGRICULTURE  
HAUTES-PYRÉNÉES

Stéphanie BIDAULT à EAUZE.

➤ **Cultures de plants :**

- Serre multi-plants. T° motte = 26 °c Hygrométrie = 30 % et T° ambiante = 31 °4 c.
- Serre plants tomate : T° motte = 27.5 °c hygrométrie = 30 % et T° ambiante = 29 °c.

Dans l'ensemble températures élevées dans les mottes et hygrométrie faible. Attention aux fortes évaporations si les températures augmentent provoquant des déséquilibres.

A ce sujet présence sur une solanacée d'intumescences sur feuille confirmé après observation à la loupe binoculaire. Je fais donc le parallèle avec une problématique que l'on rencontre parfois sur tomates (voir photo tomate). C'est une réaction physiologique où les cellules se gonflent d'eau, elles éclatent et se cicatrisent. Cela correspond à un déséquilibre entre l'absorption racinaire et l'évaporation. La plante absorbe plus d'eau qu'elle n'en élimine. Ceci intervient souvent lors de périodes où l'hygrométrie est élevée et la température nocturne est basse. Dans le cas présent avec l'élévation des températures minimales et de l'hygrométrie cela va s'estomper.



Photo INRA Intumescence feuille tomate.

➤ **Sujets de discussion :**

- Gestion du climat dans la serre surtout lors de périodes chaudes qui perturbent le développement des plantes ainsi que la nouaison des légumes fleurs. Voir tableau exigences températures.
- Les altises qui posent des problèmes sur crucifères. Les alternatives sont l'utilisation de filets anti-insectes ou P17 dans certains cas. Des irrigations légères et fractionnées sont aussi une alternative. Ne pas oublier que le travail du sol perturbe aussi les cycles (poncte, nymphose...) mais aussi dans la mesure du possible de respecter des rotations entre cultures de choux (3 ans minimum) ou d'éviter des précédents sensibles comme autres



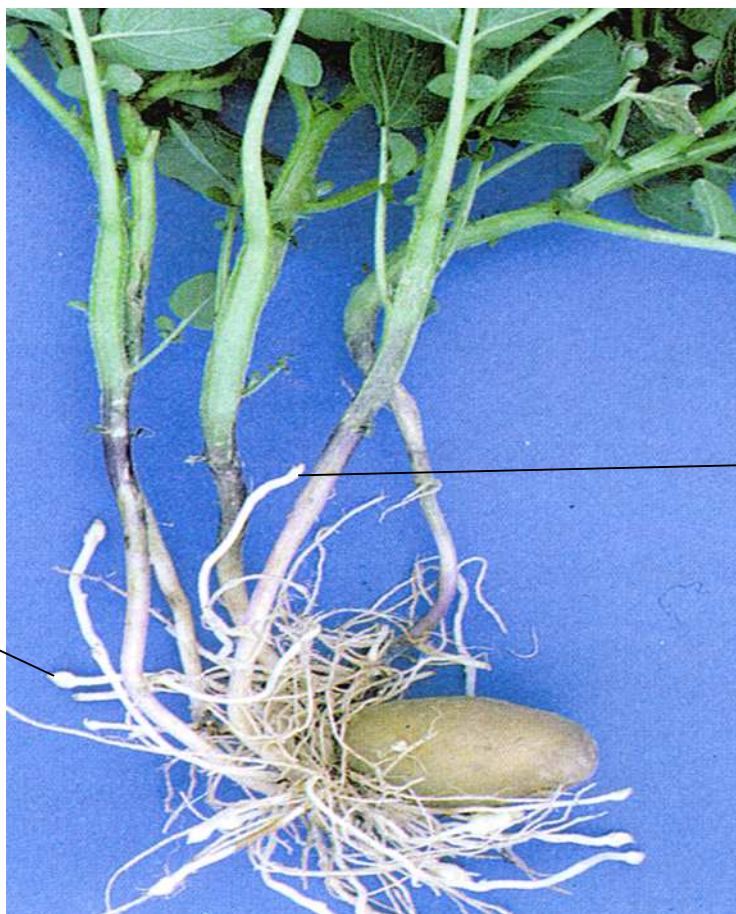
**AGRICULTURES  
& TERRITOIRES**  
CHAMBRE D'AGRICULTURE  
HAUTES-PYRÉNÉES

crucifères (navet, radis...) et betterave. Si vous faites des engrais verts : évitez le radis fourrager, moutarde et autre navette qui sont sensibles aux altises.

- Hépiales (**louvettes**) : des dégâts sont signalés ainsi qu'en Ariège. Est-ce l'hépiales humuli ? Une identification serait nécessaire.
- Vermiculite sur terreau de jeunes plants : effectivement cela peut s'avérer intéressant lorsque la luminosité est faible en évitant que les plants ne s'étiolent de trop tout en limitant le dessèchement en surface de la motte.
- Drosophile suzukii : (voir P.J).
- Limaces : (voir P.J qui est un résumé plus orienté grandes cultures mais avec de bonnes descriptions sur biologie et prédateurs). Possibilité de faire du purin de limaces à pulvériser autour des plantes attaquées,
- Taupins : reste une grande problématique sur toutes cultures. Nous avons parlé de piégeage à la fois de larves et d'adultes mais aussi des différentes espèces présentes dont celle avec un cycle plus court qu'est l'Agriotes Sordidus. L'alternative reste toujours le travail du sol en été qui perturbe les pontes et assèche les jeunes larves et œufs. L'utilisation de **tourteau de ricin** (engrais organique) possède une action ovicide et répulsive. Il est assez efficace pour protéger des plants de salade mais les résultats sont contradictoires sur des cultures à cycle plus long comme la pomme de terre.
- Variétés de laitue en été : consultez le guide variétal légumes bio en Midi-Pyrénées afin de faire le point par rapport aux variétés que vous utilisez. Des essais sont réalisés chez des producteurs de Haute-Garonne sur différents créneaux. Il serait opportun de faire un point par la suite car cette question se pose sur d'autres départements tant au niveau bio que conventionnel.
- Plantation tardive en pomme de terre : soit période du 10 - 20 juin. Effectivement possible avec certaines variétés qui tubérisent sans trop de difficultés en période à jours longs et chauds comme CHARLOTTE. Mais aussi en maintenant une butte « fraîche » par l'irrigation sans excès afin de favoriser la tubérisation soit du stade émission du stolon à début tubérisation (voir photo).



**AGRICULTURES  
& TERRITOIRES**  
CHAMBRE D'AGRICULTURE  
HAUTES-PYRÉNÉES



Début  
tubérisation

Emission  
stolon.

Photo CNIPT.

**Pièces jointes :**

- Exigences des cultures.
- Drosophile Suzukii.
- Engrais vert en maraîchage biologique
- Limaces.

**Liens utiles :**

<http://ephytia.inra.fr/fr/Home/index>

<http://www7.inra.fr/hyppz/ravageur.htm>

Vous remerciant de votre attention, cordiales salutations.

**Thierry MASSIAS**  
Conseiller en Cultures Légumières.

***Journée organisée par Célia DAYRAUD, animatrice technique  
GABB32***