

Tarbes, le 22/05/2015.

Objet
CR Visite de parcelle

Référence
date/HMB/TM

Dossier suivi par
Thierry MASSIAS
Tél : 06 07 70 61 58

Email
Thierry.massias@charente-
maritime.chambagri.fr

Vous trouverez ci-dessous les éléments les plus importants abordés lors de la visite chez Simon:

SALADES:

Maladies : botrytis, sclérotinia et autres pourritures du collet (rhizoctonia solani, pythium): certes ces maladies sont beaucoup plus présentes lors de périodes froides et pluvieuses. La plantation sur planche surélevée est un moyen de diminuer les symptômes du fait du réchauffement du sol et d'un meilleur drainage. Il est constaté aussi une nette diminution dès que l'on plante sur paillage plastique au sol. Veillez à l'humidité du sol avant toute irrigation et en déduire les arrosages car l'excès d'humidité favorise ces maladies ; d'autre part arroser plutôt en fin de matinée. Dans la mesure du possible enlever au maximum les résidus de récolte pour les détruire. Ceci est valable pour toutes maladies mais aussi pour les ravageurs comme les pucerons.

Fertilisation : discussion autour des conséquences des excès d'azote favorables à l'installation des pucerons mais aussi pouvant provoquer dans certains cas des brûlures sur racines et radicules occasionnant des pertes ou des retards. D'autre part cela peut aussi provoquer des risques supplémentaires de maladies ainsi que des déséquilibres alimentaires avec la potasse. Pour ce dernier point nous pouvons constater différents types de nécroses sur feuilles (voir fiche technique de l'ADAB chapitre nécroses marginales sur feuillage).

Souvent on constate des quantités importantes de nitrates derrière une culture d'été sous serre avant installation de salades. Il peut être judicieux de réaliser des tests nitrachecq (jacqueline, Jean Pascal et Simon intéressés pour en réaliser à l'automne ; Félicia et Sylvian ce printemps. Marie Claire pour le printemps 2016.

Siège Social

20, place du Foirail
65917 TARBES Cedex9
Tél : 05 62 34 66 74
Fax : 05 62 93 59 95
Email :

accueil@hautes-pyrenees.chambagri.fr

Liens :

accueil@hautes-pyrenees.chambagri.fr



Rhizoctonia solani



Variétés : Ci-dessous un résumé de la discussion autour des variétés suite aux observations des producteurs qui confirment ce choix.

Créneau récolte	Variétés confirmées	Observations	Disponibilité
BATAVIA			
Printemps			
	FANELA (Enza)	Blonde	Bio
	TOURBILLON (Voltz, RZ)	Blonde	Bio
Eté			
	FANELA (Enza)	Blonde	Bio
	TOURBILLON (Voltz,RZ)	Blonde	Bio
Automne hiver			
	NOVELSKI (Voltz)	Rouge, automne sous abris.	Bio
	CURTIS (Gautier, agrosemens)	Blonde automne hiver sous abri.	Bio
FEUILLE DE CHENE			
Eté -Automne			
	PARINICE (Gautier, agrosemens)	Blonde, été automne en plein champ.	Bio
Printemps - Automne			
	CORNAI (RZ)	Rouge, printemps et automne	Bio

VISITE SERRES.

➤ **Cultures sous tunnel :**

T° ambiante = 34 °C élevée mais normal compte tenu du temps chaud et ensoleillé l'après-midi – Hygrométrie basse = 33 %.

Ambiance saine, végétation vigoureuse mais sans montrer d'excès. Il faudra être vigilant sur l'aération et la ventilation et veiller aux coups de chaleurs ponctuels (dès que la température ambiante monte à 35 °c) provoquant des blocages sur la végétation et autres brûlures sur fleurs. Veiller aussi que l'hygrométrie ambiante ne soit pas trop faible perturbant le bon développement de la végétation notamment en période chaude et sèche. A noter qu'une hygrométrie basse favorise la prolifération des acariens et autres thrips. Si nécessaire prévoir des bassinages légers (2 à 3 minutes en 2 à 3 fois ou arrêter dès que le sol dans les passes pieds « change » de couleur.



**AGRICULTURES
& TERRITOIRES**
CHAMBRE D'AGRICULTURE
HAUTES-PYRÉNÉES

Humidité constatée avec la tarière jusqu'à 30 cm. Humidité à contrôler avant décision d'irrigation et à moduler en fonction des conditions météo et aussi lors des périodes à faible évaporation.

Stades :

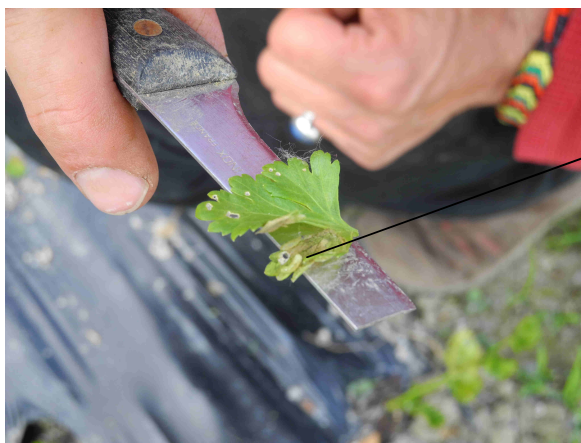
- Tomates: floraison 1^{er} bouquet. Il serait prudent de faire un vibrage manuel pour une meilleure pollinisation des fleurs car période très peu favorable aux pollinisateurs.
- Aubergine : bouton floral apparent. Présence de quelques pucerons. A surveiller l'évolution. Présence d'intumescences sur quelques feuilles correspondant au même étage foliaire. C'est une réaction physiologique où les cellules se gonflent d'eau, elles éclatent et se cicatrisent. Cela correspond à un déséquilibre entre l'absorption racinaire et l'évaporation. La plante absorbe plus d'eau qu'elle n'en élimine. Ceci intervient souvent lors de périodes où l'hygrométrie est élevée et la température nocturne est basse. Dans le cas présent avec l'élévation des températures minimales et de l'hygrométrie cela s'est estompé.
- Poivron : stade bouton floral apparent. Présence de quelques pucerons, à surveiller évolution.
- Concombre : floraison. Axillaires du bas enlevés. Présence de quelques thrips sur feuilles (larves) et adultes sur fleurs. A surveiller évolution voire faire des bassinages pour diminuer les populations si elles augmentent.

Ne pas hésiter à mettre des panneaux jaunes englués juste au-dessus de la végétation afin de repérer les pucerons ailés et aleurodes ; des panneaux bleus pour repérer les thrips.

- Plein champ. Plantations sur paillage. Végétation bien développée et ne montrant pas de stress significatif. Parcelle avec quelques levées d'herbes ou autres repousses de Sarrasin mais dans l'ensemble l'enherbement est bien maîtrisé.
 - Céleri : motte sèche, humide sous la motte stade reprise mais présence importante de mines sur feuilles et de vers de mouches du céleri entre les deux épidermes (*Phylophylla Héaclei*). La gestion des déchets de culture ou des feuilles atteintes (brulage) est très importante au niveau de la prophylaxie. Seuls les filets restent efficaces mais avant l'installation du ravageur.



**AGRICULTURES
& TERRITOIRES**
CHAMBRE D'AGRICULTURE
HAUTES-PYRÉNÉES



Larve mouche du
céleri.

- Pomme de terre: buttage excessif (végétation recouverte) par endroit perturbant son bon développement. Présence de doryphores adultes ainsi qu'œufs. A surveiller l'évolution.
- Salades : bon développement avec quelques irrégularités mais sans précédents. A noter des dégâts ponctuels de vers gris (collet rongés ou sectionnés) ainsi que présence de rhizoctone sur quelques côtes.

Vous remerciant de votre attention, cordiales salutations.

Thierry MASSIAS
Conseiller en Cultures Légumières.