

Novembre
2015

BULLETIN TECHNIQUE

Légumes Bio



CONSEILS DE SAISON

Le mois d'Octobre et surtout cette première quinzaine de Novembre proposent des moyennes de températures élevées pour la saison. Le manque de pluie est très significatif.

Ces conditions furent favorables pour le prolongement des cultures estivales et même si les durées de jours sont plus courtes elles sont aussi favorables aux cultures sous tunnels comme la mâche, l'épinard ou la salade.

N'oubliez pas de bien aérer et ventiler les abris pour évacuer l'humidité le matin. Sinon, des problèmes de pourritures sur salades peuvent apparaître, ainsi que des problèmes d'oïdium sur mâche.

Ces températures douces furent également favorables aux ravageurs, notamment les pucerons en épinard, la teigne sur poireau et chenilles sur les choux. Bien surveiller leur progression. Les conditions météo fraîches ont freiné leur progression.

CAROTTE SOUS ABRIS

Veiller à bien aérer les tunnels en journée afin de se prémunir de maladies cryptogamiques lors des conditions climatiques très humides. Bien maîtriser les apports d'eau. Vérifier l'humidité dans le sol avant de décider d'intervenir.

Compléter vos semis avec la pose d'une bâche au sol, type P17, surtout en période froide. Sous tunnel, la carotte se contente très souvent des « reliquats d'azote » de la culture précédente. Sous serre, il sera préférable de bien écarter les lignes entre elles afin d'éviter que les feuilles ne se touchent.

FRAISIER

Nettoyage des plants

Supprimer toutes les feuilles sèches ainsi que les stolons. Ne pas laisser trop de cœurs sur un même pied sinon les fraises risquent d'être plus petites si la fructification est importante au printemps.

Contacts

Chambre d'Agriculture 82
Sylvie Bochu Port. : 06.08.41.68.68

FRAB
Delphine Da Costa Port. : 06.49.23.24.44

Chambre d'Agriculture 47*
Cécile Delamarre Port. : 06.08.22.99.14

Chambre d'Agriculture 31
Laurence Espagnacq Port. : 06.74.05.27.49

Chambre d'Agriculture 81
Chrystel Lacz Tél. : 05 63 48 83 83

Chambre d'Agriculture 65
Thierry Massias Port. : 06.07.70.61.58

BIO 82
Marc Miette Port. : 06.22.78.17.09

CHOUX

Les populations de chenilles type noctuelles et piérides sont en très nette régression mais l'activité est toujours présente car nous notons quelques individus, des perforations du feuillage et des excréments sur les pommes. De même, que les populations de pucerons cendrés. A surveiller mais l'activité devrait nettement diminuer étant donné les températures basses.

Par contre, le risque des maladies cryptogamiques sera accentué lorsque les conditions météo humides augmenteront de façon plus conséquente (voir descriptions dans le dernier bulletin).

MACHE et EPINARD

La gestion de l'eau et de l'aération sont très importantes. Attention aux excès d'eau très néfastes pour les cultures. Cela peut provoquer des pertes racinaires.

Oidium sur mache

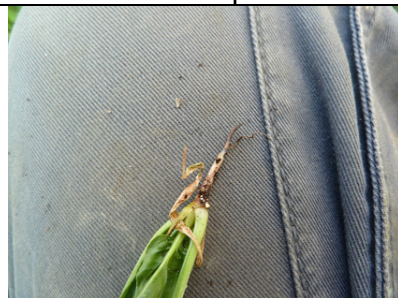
Bien aérer les tunnels. Soyez vigilant au niveau de l'irrigation qui ne sera pas excessive.

Si traitement, possibilité d'utiliser du PREV-AM (huile essentielle d'orange) à 1.8 l / ha ou 0.6% sur la base de 300 l d'eau / ha.



Pucerons sur épinard

Eviter les excès d'azote pour limiter le problème des pucerons. A surveiller de près les premiers pucerons qui arrivent vite au cœur des épinards.



Jaunissements épinard

Quelques jaunissements des vieilles feuilles peuvent être constatés. Vérifier l'état des racines qui peuvent être peu développées. Souvent cette perte est la conséquence d'excès d'arrosage.

Récolte

La première coupe sera réalisée en préservant le cœur de la plante pour une meilleure reprise.

OIGNON

Conservation de la récolte de cette année

Globalement, la conservation des oignons cet automne est moyenne. Dans certains cas, ils pourrissent. Cela est dû aux conditions humides à la récolte. Pour d'autres, des germinations précoces sont observés du fait des conditions météo chaudes en cours de végétation. Il est préférable de vendre dès que possible ces oignons. Une conservation à basse température (entre 1 et 4°) permet de limiter le développement de ces pourritures. Prévoir aussi une ventilation.

POIREAU

Teigne

Les attaques ont encore été importantes au cours du mois d'octobre. Depuis fin octobre, les vols sont quasiment terminés.

Dans les parcelles qui ont été traitées avec un *Bacillus thuringiensis* (DELFIN) au début des attaques, les dégâts sont assez limités.

Mouche mineuse

On observe depuis fin octobre la présence des larves et des galeries dans le fut des poireaux. Dans les parcelles protégées avec un filet, les dégâts sont plus faibles.

Alternaria

Ce champignon dans certains cas est assez présent ce qui occasionne un épluchage plus conséquent.



Alternaria poireau (photo :T.Massias)

RADIS

Mildiou

Il se manifeste par des tâches jaunes à brunâtres, sur la face supérieure de la feuille et d'un feutrage blanc sur la face inférieure. Il peut aussi se développer sur racines provoquant des étranglements et des noircissements superficiels par plage.

Aérer au maximum. Eviter les fortes densités. Arroser en fin de matinée sans excès.

En bio, faire un PREV AM (huile essentielle d'orange douce) à 3.2 L / ha ou à 0.4% (base de 800 l d'eau /ha).

CHOUX RAVE SOUS ABRI

Les chenilles défoliatrices en nombre ont bien sûr brouté les feuillages mais également quelquefois les raves en début de formation. Les rongeurs ont également fait quelques dégâts.

TOMATE ET AUBERGINE GREFFÉES

Ça va être le moment de penser à vos commandes car il faut plus de 60 jours pour faire le plant.

SALADE

RISQUE DE GELEE

La sensibilité au gel est essentiellement au stade plantation et pommaison - récolte.

La pose de voiles de protection de type P17 permet de protéger la culture.

La protection contre le gel peut être réalisée par mise en place d'un voile non tissé posé sur arceaux. Si le voile est posé à plat sur les plantes, il faut être attentif aux marquages des feuilles (nécroses) ou limiter la pose sur peu de jours.

Les dégâts de gel seront moins importants sur des salades pas trop tendres d'où l'importance de la conduite de l'aération pour renforcer les structures cellulaires des plantes.

Retenir également qu'un sol à la bonne capacité en eau accumule plus de calories dans la journée s'il y a de la luminosité, qu'il restitue ensuite la nuit. Cependant, ne pas arroser si l'on n'est pas sûr que le feuillage soit sec avant la gelée.

Lors du dégel, le voile emmagasine une forte condensation qui maintient les plantes humides. Lorsque les températures remontent, les risques de développement de champignons responsables du mildiou ou de pourriture blanche (sclérotinia) sont importants. Dès que les températures remontent lors des journées ensoleillées ou couvertes qui suivent des gelées nocturnes, vous pouvez découvrir les cultures et ouvrir les serres afin d'évacuer l'humidité.

Si le réchauffement de l'abri est progressif après une gelée, la laitue supportera correctement le gel.

SALADE SOUS ABRI

Mildiou

Il est présent depuis début novembre dans quelques parcelles même sur des variétés BI 16 à 32.

Il a été repéré sur des plantations de fin sept en feuille de chêne en cours de récolte actuellement.

Il est préconisé de se rapprocher d'un conseiller afin de faire déterminer la souche si une variété BI 16 à 32 est attaquée.

Il est bon dans ce cas d'avertir la société détentrice de la variété.

Par ailleurs, votre conseiller peut s'adresser à la société Syngenta qui réalise des déterminations dans le cadre d'un suivi d'évolution des souches.

Chenilles

Les défoliatrices ainsi que les noctuelles terricoles ont été fortement présentes jusqu'à présent tout comme les pucerons souvent en petits foyers.

Elles ont continué à attaquer les salades même assez longtemps après plantation.

Le froid devrait calmer la pression forte de l'année.

Fonte

Des salades avec des problèmes de fonte (botrytis, sclérotinia) peuvent être rencontrés dans les parcelles. Si tel est le cas, penser à évacuer les salades touchées hors des abris au moment de la récolte.

L'aération est le seul remède contre ces soucis de fonte de plantes.

Conduite climatique

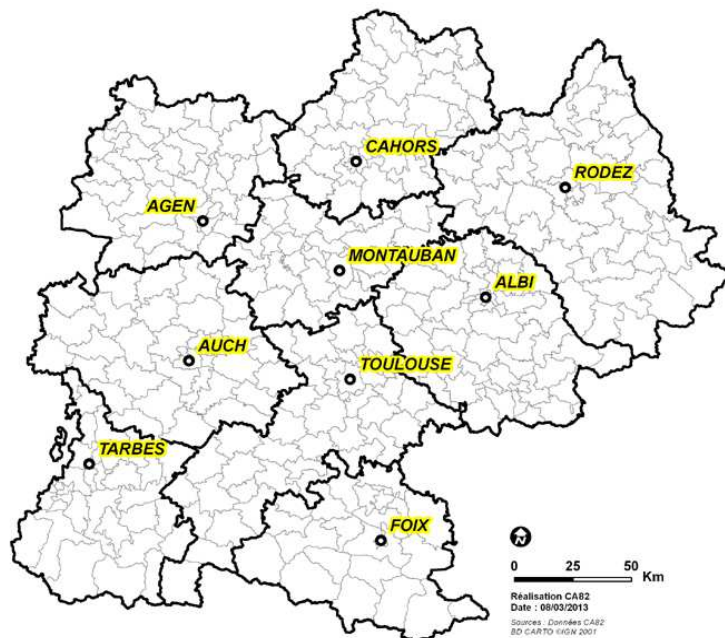
Rappel: la laitue est une culture peu exigeante en température, elle peut supporter des températures négatives cependant au stade plantation et pommaison, elle est sensible au gel.

Conduite d'une laitue d'automne/hiver en conduite à froid

| Stade | températures | températures | températures |
|----------------------------------|--------------|--------------|--------------|
| | nocturnes | diurnes | d'aération |
| plantation à rosette | 10-12°C | 15-18°C | 18°C |
| rosette à 18 feuilles | 4-8°C | 12-15°C | 18°C |
| 18 feuilles à pommaison, récolte | 2-6°C | 10-12°C | 12°C |

Futures plantations

Pour les producteurs qui souhaitent réaliser un 2ème tour de salade sous abri, c'est le moment de penser aux commandes pour les replantations: il faut environ 35 à 40 jours pour faire un plant de salade.



Ce bulletin s'appuie sur les observations réalisées par les conseillers légumes de Midi – Pyrénées et du Lot et Garonne. Il n'y a pas de parution de BSV maraîchage, ail et melon en ce moment. Lorsque des méthodes alternatives sont utilisables, elles sont reprises dans les bulletins. En outre chaque destinataire du bulletin a reçu le « Guides des mesures alternatives et prophylactiques en cultures légumières en Midi – Pyrénées, 2014 »



Bulletin de conseil réalisé dans le cadre d'une démarche mutualisée des Chambres d'agriculture de Midi-Pyrénées relevant du projet régional «Terres d'Avenir», avec la participation de la FRAB.

Les BSV (Bulletins de santé du végétal) maraîchage, melon et ail sont disponibles en ligne sur les sites de :
 - La DRAAF : <http://draaf.midi-pyrenees.agriculture.gouv.fr/Bulletin-de-Sante-du-Vegetal>
 - La CRAMP : <http://www.mp.chambagri.fr/-Bulletin-Sante-du-vegetal-.html>
 - www.aquitainagri.fr/menu-horizontale/publications/bulletins-de-sante-du-vegetal-bsv/maraichage-pomme-de-terre.html

N'hésitez pas à les consulter.



«Bulletin réalisé sous la responsabilité de Laurence ESPAGNACQ, référente maraîchage/horticulture de la Chambre d'Agriculture de la Haute-Garonne. Tél : 05 61 47 55 96 - laurence.espagnacq@haute-garonne.chambagri.fr»

61 allée de Brienne - BP - 7044 - 31069 Toulouse cedex 7
www.haute-garonne.chambagri.fr

«La Chambre d'Agriculture de la Haute-Garonne est agréée par le Ministère en charge de l'agriculture pour son activité de conseil indépendant à l'utilisation de produits phytopharmaceutiques sous le numéro IF01762, dans le cadre de l'agrément multi-sites porté par l'APCA.»



Avec la participation financière de :



«En cas de préconisations, elles ne dispensent pas l'agriculteur de prendre connaissance des produits, des doses, des stades d'application, des usages et des conditions d'application desdits produits prescrits. Il lui appartient de mettre en oeuvre scrupuleusement ces conseils ainsi que les conditions générales d'utilisation des produits phytosanitaires de l'arrêté du 12 septembre 2006.»

Directeur de la publication : Yvon Parayre, Président de la Chambre d'Agriculture de Haute-Garonne.
 Mise en page : Chambre d'Agriculture de la Haute-Garonne

OPE COS ENR 22 version du 01/01/15