

Mai
2016

BULLETIN TECHNIQUE

Légumes Bio



tech & bio



CONSEIL DE SAISON

L'alternance des coups de chaud avec des conditions pluvieuses accompagnées de la baisse significative des températures ne favorisent pas un développement régulier des dernières plantations ainsi que l'évolution de la végétation tant en plein champ que sous tunnels. Les sols en plein champ se sont refroidis et les conditions climatiques sont favorables au développement de champignons et de bactéries. Le manque de froid des derniers hivers est favorable à la présence d'altises. Des pucerons sont cependant présents sous serre et en plein champ. Dans certains cas ils sont nettement présents. Installer des panneaux pièges englués jaunes (à hauteur de végétation pour vérifier la présence d'individus ailés de pucerons mais aussi aleurodes). Surveillez l'évolution des populations.

Attention la PBI (protection biologique intégrée) est préventive donc à mettre en place souvent avant que le ravageur ne soit pas trop installé. Très souvent des échecs sont constatés car la mise en place est trop tardive.

La présence des autres ravageurs est toujours limitée : acarien, thrips et aleurode sauf dans certains cas mais soyez vigilant car la progression pourra être rapide dès les premières chaleurs. Le vent omniprésent est un élément très perturbateur lors des phases de reprise. Les systèmes racinaires sont généralement assez développés cette année. Cependant, dans les situations où le système racinaire est faible, une arrivée brutale de températures élevées causera des stress importants sur des plantes.

Fractionnez au maximum votre irrigation.

Vérifiez le niveau d'humidité sous paillage entre 5 et 25 cm, cela vous servira aussi à identifier s'il y a un problème de répartition ou non. Faites attention de ne pas positionner les gaines de goutte à goutte trop près des plants.

Et toujours, aérez les tunnels.

Faites attention à l'excès de fertilisation notamment en période de minéralisation.

Contacts

CELERI

Céleri Branche : Des symptômes de mouche mineuse ont été observés. Surveiller les jeunes plantations. Les couvrir d'un filet anti-insecte éventuellement.

Céleri rave : C'est le moment des plantations afin d'obtenir des boules avec un calibre correct. Celles du mois de Juin sont souvent trop tardives.

Chambre d'Agriculture 82
Sylvie Bochu Port. : 06.08.41.68.68

FRAB
Delphine Da Costa Port. : 06.49.23.24.44

Chambre d'Agriculture 47*
Cécile Delamarre Port. : 06.08.22.99.14

GABB32
Guillaume DUHA Tél. : 09 72 55 41 26

Chambre d'Agriculture 31
Laurence Espagnacq Port. : 06.74.05.27.49

Chambre d'Agriculture 81
Chrystel Lacz Tél. : 05 63 48 83 83

Chambre d'Agriculture 65
Thierry Massias Port. : 06.07.70.61.58

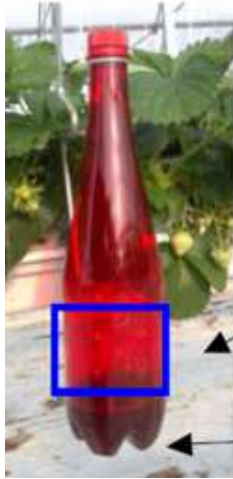
BIO 82
Marc Miette Port. : 06.22.78.17.09

FRAISE

Drosophile :

La période à risque dans notre région a débuté. Installer maintenant les piègeages pour détecter la présence des mouches.

Des pièges existent dans le commerce mais on peut confectionner des pièges artisanaux avec des bouteilles plastiques. Percer avec un clou chaud une quinzaine de trous de 4mm de diamètre sur une seule face. (document joint : Le point sur Drosophila Suzuki)



**piège artisanal
à drosophile**
(photo April)

Zone
percée
de 20 trous
(Ø 4mm)

Mélange
attractif

Concernant le mélange attractif, utiliser 1/3 vinaigre de cidre, 1/3 vin rouge et 1/3 eau, avec quelques gouttes de liquide vaisselle.

Les pièges doivent être disposés tout d'abord au pourtour des parcelles, là où la drosophile hiverne. Cela permet d'éviter de les attirer directement dans la parcelle. Il faut installer les pièges assez tôt (en verger, il y a des piègeage depuis environ 1 mois déjà).

Aération :

Ouvrir les chenilles pour une meilleure pollinisation.

SALADE

Plantations plein champ : Ne pas hésiter à mettre un paillage plastique noir pour son effet herbicide mais aussi pour diminuer les risques de pourritures du collet et autre rhizoctone. En 47, on a observé un phénomène de bordage, bord jaune des feuilles début Mai sur les récoltes lié au voile p17 qui a frotté et aux coups de vent.

Limaces occasionnent des petites morsures sur côtes et sur certaines variétés feuillage très perforé ce qui peut entraîner des pertes importantes au champ.

Tunnels : souvent fin de récolte, enlever les déchets de culture afin de se prémunir des maladies et pucerons. Veillez à l'humidité du sol avant toute irrigation et en déduire les arrosages car l'excès d'humidité favorise les maladies ; d'autre part arroser plutôt en fin de matinée.

HARICOT

Semis plein champ : à reporter si mauvaises conditions climatiques (froid et humidité) car le haricot est très sensible et on peut avoir des pertes ou autres manques à la levée ou installation de champignons au niveau du collet perturbant son développement.

En serre, les pucerons noirs et verts sont en forte progression depuis la mi mai. Les auxiliaires ont du mal à contrôler les pucerons.

POMME DE TERRE :

TUNNELS :

Aérer au maximum et surveiller car risques mildiou au stade tubérisation et avec élévation des températures, plus humidité apportée à l'arrosage, puis risques d'alternariose : petites taches brunes limitées par les nervures des feuilles, sur le tubercule se forme une petite crevasse caractéristique.

BACHES :

Conserver vos bâches jusqu'au stade début tubérisation, en surveillant si pas de taches de mildiou surtout dans les parcelles sensibles.

Attention aux 500 trous plus thermiques que le P17.

FEVE

SITONE Fin de la période critique. A surveiller dans les pois et les fèves jusqu'au stade 6 feuilles. Les dégâts proviennent de la destruction des nodosités par les larves, entraînant des pertes de rendements. Les adultes mangent le bord des feuilles. L'activité des insectes est favorisée par des températures douces et l'absence de pluies abondantes durant la période sensible.



Dégâts sur feuille de fève (source photo : INRA)



Adulte de sitone sur feuille de pois (source photo INRA)

COURGETTE/CONCOMBRE

Des difficultés de reprise sont notées et notamment sur concombre car la plante est sensible aux températures basses.

Taille concombre :

Ne pas hésiter à couper les premiers axillaires afin d'équilibrer la plante.

Coulure fruit courgette :

Suite à des soucis de pollinisation et demauvaise nouaison, certains fruits sont jaunes, ne pas hésiter à les enlever.



Photo T.Massias (CA65).

Lutte contre les pucerons en PBI:

Il a été observé qu'après deux lâchers sur courgette (un premier lâcher d' *Aphidius Colemani* en semaine 17 avec des syrphes et en semaine 20, puis un lâcher de *Colemani* avec des *Aphidoletes*). Le parasitisme était de 60 % voire plus sur certains pieds. On observe des premières larves d'*Aphidoletes*. Il ne faut pas hésiter à arracher un pied s'il est trop infesté surtout si c'est de l'*Aphis Gosypii*.

Pour le plein champ, il a été aussi observé du parasitisme sur melon à un moindre pourcentage mais les auxiliaires sont là.

TOMATE

Des difficultés de reprise dans certains cas, des systèmes racinaires faiblement développés dans d'autres. Notons des décolorations rouges violacées sur certaines folioles, signe de ces problèmes de reprise. Cela va s'atténuer. Evitez les grosses blessures, **ébourgeonnez précocement**.

Éliminez les plantes malades.

Fertilisation

A surveiller dès nouaison du premier bouquet pour l'azote, en pensant à la potasse et magnésie.

Pollinisation :

Installez les ruches dès le début de la floraison du premier bouquet. Lors de ces périodes froides et humides, les bourdons sont de bons alliés pour assurer une meilleure pollinisation des premiers bouquets. Si pas de ruche, ne pas hésiter à compléter avec un vibrage ou en « tapotant » sur les fils de fer ou les ficelles.

Aleurodes :

Introduire dès à présent des panneaux jaunes englués.

Botrytis :

Risques importants. Aérez au maximum vos tunnels et contrôlez votre fertilisation azotée ainsi que votre irrigation qui sera fractionnée et non excessive.

Attention aux grosses plaies de taille qui peuvent servir de porte d'entrée.

Tuta absoluta :

Mettre des pièges delta avec des capsules de phéromone pour capturer les papillons pour détecter leur présence. Surveiller régulièrement les feuilles de tomate pour observer la présence de mines.



Photo :T.Massias

En Lot et Garonne :

La punaise *Cyrtopeltis* est présente sur certains secteurs du 47, les auxiliaires macrolophus indigènes sont absents ou en nombre insuffisants, certains producteurs commencent à lutter avec des passages d'aspirateur pour obtenir une certaine régulation.

Pucerons: quelques cas de gros foyers, attention la PBI ne fonctionne pas très bien pour le moment.

Mildiou: des cas de mildiou en début de mois ont été observés mais ils sont assez bien maîtrisés.

Certaines plantes de variétés anciennes ont développé des symptômes de phytophthora (en 47)

En Haute Garonne, dans une situation sous abri ombragée et à hygrométrie élevée, des symptômes de cladosporiose ont été observés. La **Cladosporiose** :(*Cladosporium fulvum* ou *Passalora fulva* ou *Mycovellosiella fulva* ou *Fulvia fulva* (Ff) est un champignon parasite (photo Civam bio 09, Da Costa).



Photo : Civam Bio 09, Da Costa

En cours de culture : Aérez les abris, Éviter la présence d'eau sur les feuilles, Effeuillez la base des plantes pour éliminer les premières feuilles attaquées et favoriser l'aération des parties basses des plantes, (permet également d'éliminer des potentiels refuges pour les punaises), Éliminer et détruire les déchets de cultures

Remarque : le cuivre n'est pas autorisé pour lutter contre la cladosporiose, il est uniquement autorisé pour lutter contre le mildiou et les bactérioses,

- il existe des variétés résistantes,

- les porte-greffes Maxifort F1 et Beaufort F1 (De Ruitter) n'apportent pas cette résistance.

Avant la culture suivante :

Désinfecter les structures et les parois des serres pour éliminer les spores,

Élever la température au-delà de 57°C pendant au moins 6 heures pour détruire l'inoculum, en maintenant les abris fermés, sans ventilation,

DORYPHORES

Leur présence a été signalée sur pomme de terre et aubergine.



(source photo : CDA 81)

On a observé la présence de doryphores adultes, larves et pontes sur pomme de terre en plein champ et sous abri. Les larves et adultes consomment le feuillage et peuvent occasionner des pertes de rendement importantes. Les aubergines peuvent être aussi touchées : Photo d'adulte et d'œuf sur feuille d'aubergine Sur des parcelles dont la surface est très réduite, ramasser œufs, larves et adultes. Un traitement spécifique à base de Novodor FC est homologué sur pomme de terre et aubergine. Il est particulièrement efficace sur jeunes larves

Spécialité commerciale (SC)	Substance Active (famille)	Dose Spécialité Commerciale / Ha	DAR	Observations	Délai de rentrée	ZNT	Société	Clf Tox	Phrases de risques
Novodor FC	Bacillus turengiensis Sp.tenebrionis	5 l/ha	3j	Efficace sur jeunes larves. Soigner la pulvérisation	48 h	5 m	Valent Biosciences	Xi	R43 H317

Peu après leur ingestion, les toxines attaquent et détruisent les parois intestinales des larves. Pour être efficace, il faut donc que **la bouillie soit répartie sur l'ensemble du feuillage** afin que la larve, s'intoxique lorsqu'elle se nourrit du feuillage. La qualité de la pulvérisation est donc importante pour l'efficacité du traitement.

ALTISES

Présence importante sur chou et navet. L'utilisation de filet anti-insecte contre l'altise en couverture dès la plantation et au moins avant l'apparition des altises permet de lutter efficacement. L'irrigation par aspersion freine le développement des altises. Les périodes pluvieuses sont aussi défavorables à l'installation de ces dernières. Les travaux du sol et autres binages perturbent le cycle



Source photo : CDA 31

OIGNON

Les préconisations du précédent bulletin restent valables.

Privilégiez les binages. Evitez de le faire en conditions de sol trop humides ainsi que lorsque la végétation est trop développée.

Thrips :

Présence très discrète dans l'ensemble (larves et adultes) ce qui est normal compte tenu des conditions météorologiques froides et humides. A surveiller.

MELON

Les abris temporaires doivent être correctement aérés afin de limiter les emballements de plante (manque de floraison) et d'optimiser la fécondation.

Attention! les pucerons semblent présents pour cette campagne. Surveillez l'apparition des auxiliaires sur les foyers.

AIL

La rouille est bien présente sur les cultures d'ail. L'importance des attaques est variable selon les situations.

C' est une maladie cryptogamique transmise par un complexe d'espèces regroupées sous le nom de *Puccinia allii*. La Fredec Midi-Pyrénées a mis en place une expérimentation en 2009-2010, qui a démontré l'inefficacité du cuivre.

Ainsi, les moyens de lutte contre la rouille résident uniquement dans la prophylaxie :

- détruire les *alliums* sauvages à proximité des parcelles,
- éviter les fortes densités de semis,
- éviter les excès de fumure.



Photo : CIVAM BIO 09, DA COSTA

AUBERGINE sous abris

Verticilliose :

Cette maladie est présente souvent à la suite de problèmes de reprise. Compte tenu des conditions météorologiques, des températures basses au niveau du sol, le risque de verticilliose est élevé cette année. Il faut fractionner l' irrigation et aérer afin que la plante installe son système racinaire rapidement. Une aubergine greffée a un meilleur comportement face à cette maladie.

Punaise: on observe en Lot et Garonne une montée de punaise nezara dans beaucoup d'exploitations donc comme en poivron la technique aspirateur se développe.

Pucerons : Les foyers de pucerons sont assez nombreux en train de se généraliser

POIVRON

En 47, on a observé

- Des attaques de **Courtilières** sur des plants dans une seule exploitation. On pourrait considérer les courtilières comme des auxiliaires car elles consomment des larves de taupins et de hannetons, les limaces, les vers gris, les fourmis mais elles creusent également des galeries dans les racines. Les dégâts dans les cultures peuvent être considérables : racines des plantes potagères coupées, semis soulevés...



Source : HYPPZ, INRA

- Des attaques des **Scutigérelles** : dans 2 exploitations. L'adulte a une grande longévité, probablement plusieurs années, muant à intervalles plus ou moins réguliers. Entre chaque mue, il peut, ou non, se nourrir. Les populations printanières sont composées uniquement d'adultes. Les Scutigérelles se nourrissent d'algues, de champignons, de mousses ; néanmoins, à certains moments, elles sont attirées par les graines et par les très jeunes racines dont elles dévorent les extrémités et par les racines plus âgées qu'elles mordent et dont elles broient les poils absorbants.



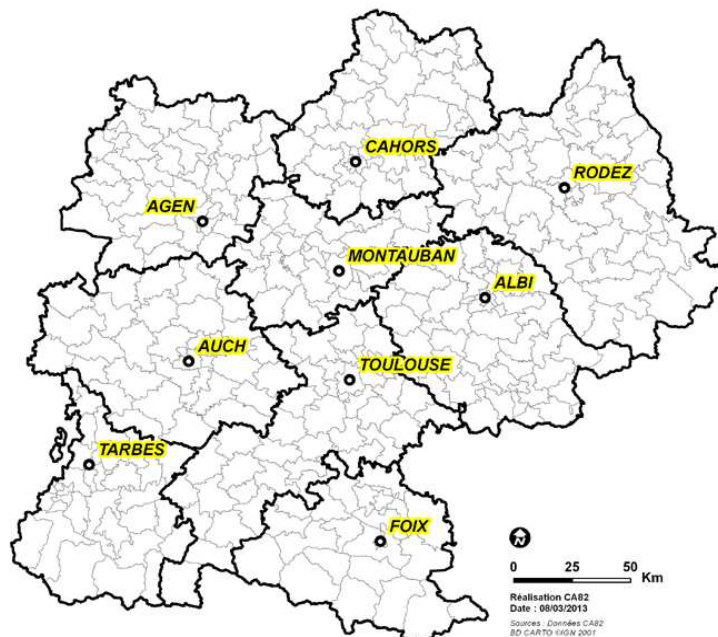
ce Sour: HYPPZ, INRA

- Des Punaises Nezara dans 2 exploitations qui ont mis en place des aspirations pour limiter les populations.
- Des pucerons: les foyers de pucerons sont en progression avec une PBI (lâcher d'auxiliaires) qui tarde à se mettre en place

REGLEMENTATION

Le PYREVERT est utilisable du 26 mai jusqu'au 26 septembre 2016. (dangereux pour les auxiliaires des cultures et les abeilles). L'autorisation provisoire porte sur les cultures suivantes : aubergine, tomate poivron et piment, melon, pastèque, potiron et autres cucurbitacées à peau non comestible, Courgette et concombre, Laitue et autres salades, artichaut, chou fleur, chou pommé et chou feuillu, Haricots et pois écosé frais, haricots non écosés frais, carotte, céleri-rave, fenouil, fraise, oignon et pomme de terre, asperge et patate douce.

Spécialité commerciale (SC)	Substance Active (famille)	Dose Spécialité Commerciale / Ha	DAR	Observations	Délai de rentrée	ZNT	Société	Clit Tox	Phrases de risques
Pyrévert	Pyrethrines	1,92 l/ha	7 jours	Ne pas appliquer durant la floraison	6 h en plein champ 8 h sous abris	50m	Copyr SPA	N SPe8	R50/53



Ce bulletin s'appuie sur les observations réalisées par les conseillers légumes de Midi – Pyrénées et du Lot et Garonne ainsi que sur les bilans des BSV ail n° 11, maraîchage n°5 et melon n°8 Lorsque des méthodes alternatives sont utilisables, elles sont reprises dans les bulletins. En outre chaque destinataire du bulletin a reçu le « Guides des mesures alternatives et prophylactiques en cultures légumières en Midi – Pyrénées, 2014 »



Bulletin de conseil réalisé dans le cadre d'une démarche mutualisée des Chambres d'agriculture de Midi-Pyrénées relevant du projet régional «Terres d'Avenir», avec la participation de la FRAB.

Les BSV (Bulletins de santé du végétal) maraîchage, melon et ail sont disponibles en ligne sur les sites de :

- La DRAAF : <http://draaf.midi-pyrenees.agriculture.gouv.fr/Bulletin-de-Sante-du-Vegetal>
- La CRAMP : <http://www.mp.chambagri.fr/-Bulletin-Sante-du-vegetal-.html>
- www.aquitainagri.fr/menu-horizontale/publications/bulletins-de-sante-du-vegetal-bsv/maraichage-pomme-de-terre.html

N'hésitez pas à les consulter.



«Bulletin réalisé sous la responsabilité de Laurence ESPAGNACQ, référente maraîchage/horticulture de la Chambre d'Agriculture de la Haute-Garonne. Tél : 05 61 47 55 96 - laurence.espagnacq@haute-garonne.chambagri.fr»

61 allée de Brienne - BP - 7044 - 31069 Toulouse cedex 7
www.haute-garonne.chambagri.fr

«La Chambre d'Agriculture de la Haute-Garonne est agréée par le Ministère en charge de l'agriculture pour son activité de conseil indépendant à l'utilisation de produits phytopharmaceutiques sous le numéro IF01762, dans le cadre de l'agrément multi-sites porté par l'APCA.»



Avec la participation financière de :



«En cas de préconisations, elles ne dispensent pas l'agriculteur de prendre connaissance des produits, des doses, des stades d'application, des usages et des conditions d'application des produits prescrits. Il lui appartient de mettre en œuvre scrupuleusement ces conseils ainsi que les conditions générales d'utilisation des produits phytosanitaires de l'arrêté du 12 septembre 2006.»

Directeur de la publication : Yvon Parayre, Président de la Chambre d'Agriculture de Haute-Garonne.
 Mise en page : Chambre d'Agriculture de la Haute-Garonne

OPE COS ENR 22 version du 01/01/15