

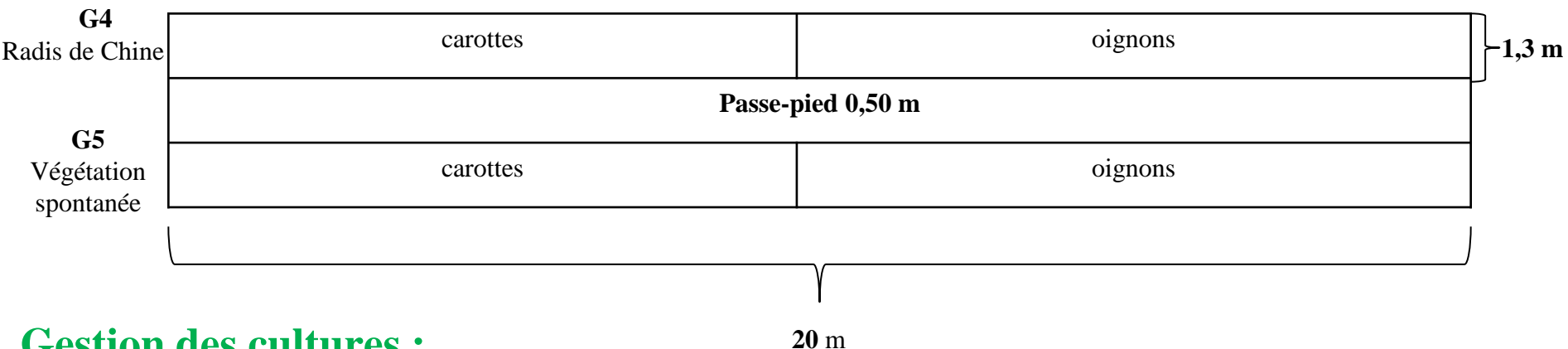
## I.1.2 Suivi cultures carottes et oignons en fonction de 2 précédents culturaux

**Objectif :** comparer la rapidité et la pénibilité du travail de reprise en sortie d'hiver après 2 précédents: radis de Chine et végétation spontanée

### Historique de la parcelle :

- fin juillet 2015: récolte pommes de terre
- 16 août: semis radis de Chine: grattage planche et semis sur 3 rangs: **1h**

### Plan de la parcelle :



### Gestion des cultures :

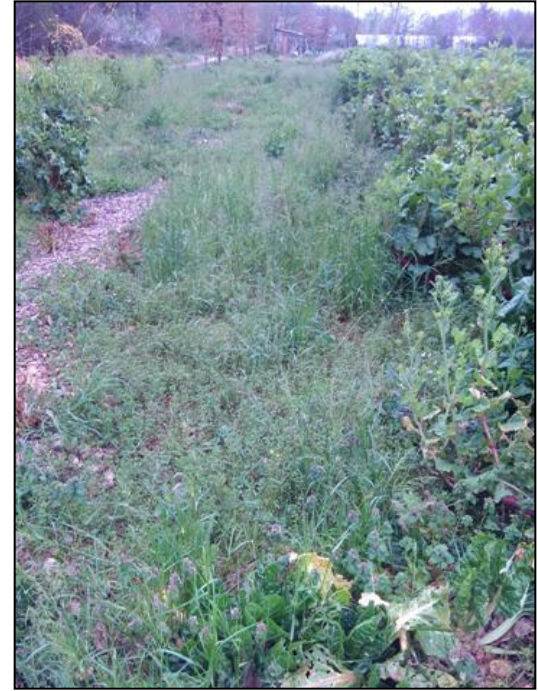
- 3 arrosages par aspersion
- pas de fertilisant en dehors du mulch apporté sur les oignons
- aucun traitement sanitaire

## I.1.2 Suivi cultures carottes et oignons en fonction de 2 précédents

24 mars 2016:



**G4** : radis de Chine d'environ 1,50 m de haut.  
En-dessous le sol est nu mais très propre.



**G5** : couvert spontané:

- véronique,
- graminées annuelles,
- lamier pourpre,
- géranium,
- laitrons,
- et autres annuelles

**Rq**: pas de vivaces car déjà éliminées lors  
des cycles de cultures précédents

2 avril

**G4 et G5** vues du côté du semis de carottes  
*Variétés* : Flaker et Nantes  
5 rangs/planche; 30 cm entre rangs



**G5**: toute l'herbe  
arrachée au croc ou à  
main nue et planche  
bien nettoyée : **5 h**

**G4**: radis arrachés et déposés à côté : **1 h**



Mulchage:

- sur moitié G4 et G5, dépôt mulch de gazon,  
à la brouette et à la main, sur minimum 10 cm  
d'épaisseur : **1,5 h** au total
- Dépôt de gazon situé à 20 m de distance

Plantation et semis:

- plantation des oignons sur ce mulch  
Oignons à racines nues, élevés en pépinière sur  
la ferme à partir de graines auto-produites.  
On écarte un peu le mulch et on dépose  
délicatement le plant à fleur de terre, en  
imprimant légèrement le plateau racinaire dans  
le sol avec le doigt.
- Semis des carottes sur les 2 autres ½ planches



Plants d'oignons plantés à travers le mulch  
*Variétés* : Trébons, Toulouges, Lescure et Tarassac

## 4 août: récolte des oignons



Désherbage : aucun depuis la plantation

Adventices rares, celles qui ont réussi à passer se sont bien développées, mais sont peu concurrentes

Ravageurs : pendant les 4 ou 5 semaines qui ont suivi la plantation, merles ont secoué le mulch du bec pour attraper cloportes et autres bestioles

⇒ ont arraché ou endommagé beaucoup de plants d'oignon.

Prévention possible: filet anti-oiseaux

Rendements :

- 99 kg d'oignons sur la ½ planche G4

- 105 sur la ½ G5

⇒  $5,5 \text{ kg/m}^2$   **$6,6 \text{ kg/m}^2$  ?  $(99 + 105) / (1,3 \times 2 + 0,5) \times 10 = 204 / 31$**

Conclusion :

- pas de différence significative entre les 2 rendements ni enherbements

- **différence très nette de temps de travail et de pénibilité au moment de la mise en place en faveur du précédent « radis de Chine ».**

Cette culture bien mulchée laisse le sol très propre et très facile à reprendre pour le cycle de culture suivant.



# 1<sup>er</sup> août: avant récolte des carottes (durée 4 semaines)

- 1<sup>er</sup> semis du 26 mars : échec : ravages de limaces et peut-être d'autres petits animaux du sol
- 2<sup>nd</sup> semis du 25 avril : beaucoup de pertes, toutefois suffisamment de plantes pour conserver la culture
  - 3 désherbages manuels soigneux ; temps de travail minimum 8h, dont 2/3 sur le précédent « végétation spontanée »



Passe-pied, couvert notamment de mouren blanc

## Conclusion :

- pas de différence entre les précédents sur la réussite de la levée,
- 3 ou 4 fois plus d'adventices pour le précédent « végétation spontanée » mais grâce au désherbage : culture assez propre en fin de parcours.
- rendements: pas de différence significative; la récolte totale est de 75 kg, soit 2,1 kg/m<sup>2</sup> **2,4 kg/m<sup>2</sup> ?** rendement médiocre essentiellement du aux pertes à la levée
- pas de différence de croissance et de comportement de la carotte en fonction du précédent,
- **sur le précédent « radis »: préparation de la planche beaucoup plus rapide et enherbement nettement moindre pendant la culture**

**N.B:** précédent « radis » => biomasse abondante et « propre » utilisable en mulch sur les planches voisines, ≠ précédent « végétation spontanée » => biomasse moins pratique car présence de graines d'adventices