

Animateur : Philippe CAILLOL (CA30)

Responsable professionnelle : Sabine LAGARDE (Élu CA30),

Liste des personnes présentes : Anne BENIKHLEF (CIVAM BIO 34), Clotaire CHARON (APABA), Delphine DA COSTA (BIO ARIEGE GARONNE), Emilie DELANDE (CA11), Romain DEL NEGRO (CA30), Justine GARNODIER (CTIFL Balandran), Aline GILLET (CIVAM BIO 66), Valérie GINOUX (CA31), Dany LANOE (CIVAM BIO 66), Marie LARGEAUD (CRAO), Anne LE GALLIC (CA31), Marine LE MOIGNE GRELET (CRAO), Gaël LICHOU (CA66), Camille MARZORATO (CEFEL), Thierry MASSIAS (CA65), Catherine MAZOLLIER (GRAB), Emmanuel PLANTIER (CA40), Youri PAUPE (BIO 46), Anne-Charlotte PENAS (CA82), Benjamin PERRIN (INRAe Alenya), Prisca PIERRE (CTIFL Balandran), Cédric PORTAL (CRAO), Cécile PRESSIAT (ECOCERT), Hélène TEISSEDE-LEMOINE (CA34)

Liste des personnes excusées : Marie-Ève BIARGUES (CEFEL), Elise BLANCHET (FD CIVAM GARD), Sylvie BOCHU (CA82), Nathalie COLIN (DRAAF), Pauline FOURNIS (OCEBIO), Françoise LEIX (CEFEL), Aude LUSETTI (SICA CENTREX)

1. Le Pestalotiopsis (Champignon sur fraises) : situation 2025 et lutte en Bio : Justine GARNODIER CTIFL : voir le ppt

Questions / Remarques / compléments :

Dans les exploitations touchées, y a-t-il un risque de maintien dans les sols de ce champignon : OUI il peut se conserver dans le sol.

Pas d'études précises sur l'effet de la solarisation ni des rotations sur le champignon mais ce sont des pistes à creuser et à conseiller dans un 1^{er} temps.

Pourrait-on avoir un test pathologique pour voir si on a le champignon dans le sol : OUI, cela va être travaillé au CTIFL à partir de l'année prochaine mais c'est long (2-3 ans d'essais).

Travail en cours au CTIFL de Balandran notamment sur le comportement du champignon, déterminer le seuil de détection, voir s'il y a des plants contaminés qui sont asymptomatiques.....

Une certification des plants est-elle faisable pour assurer aux producteurs des plants sains : pourquoi pas mais qui fait cette analyse, qui la finance, aucune obligation vis-à-vis de ce champignon car il n'est pas classé ORNQ (Organismes Réglementés Non de Quarantaine)

Dans les Bouches du Rhône, réflexion sur un contrôle phytosanitaire renforcé... mais qui le fait (Le SRAAL ??), c'est très compliqué, d'autant plus que ce sont des plants étrangers et qu'il n'est pas réglementé.

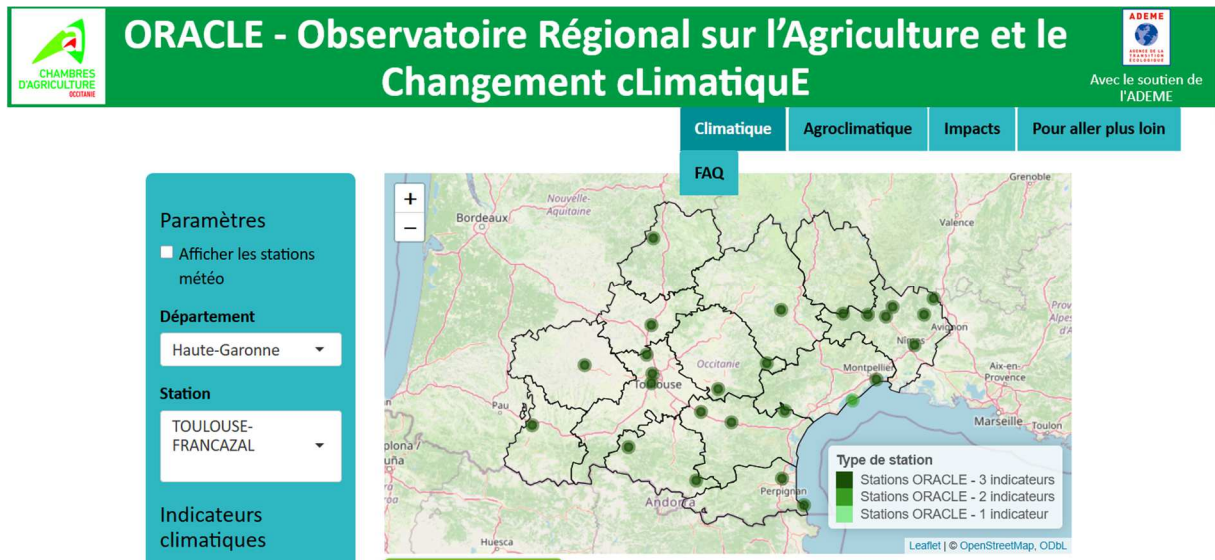
Beaucoup de problème aussi chez PLANASA, beaucoup de lots écartés.

Traitement vapeur directement au niveau des plants fait par les pépiniéristes.

Présence d'un cas sur DREAM chez un producteur qui fait ses plants : en fait le producteur avait des plants d'origine italienne avec le PRESTALOTIOPSIS et à coté il avait des DREAM et les DREAM ont été contaminé par splashing ou par l'air.... C'est le seul cas sur DREAM qui a été relevé.

Lien vers le tableau de recensement des cas de Pestalotiopsis :
<https://docs.google.com/spreadsheets/d/1APPWEoxMPCIPgwSIBaA2OMBM2PyU6o0tV22q3AddP3E/edit?usp=sharing>

2. Présentation d'ORACLE : Observatoire Régional sur l'Agriculture et le Changement climatique sur la région Occitanie : Marine LE MOIGNE CRAO: voir le ppt



L'objectif de l'intervention est d'obtenir des indicateurs en maraîchage en partant d'exemples de ce qui a été fait notamment en viticulture.

Questions / Remarques / compléments :

Prendre contact avec Amélie LEFEVRE de l'INRAe (amelie.lefevre@inrae.fr) qui a travaillé sur le maraîchage et le changement climatique et la production d'indicateurs spécifiques au maraîchage (travail en lien avec le GIS PICLEG).

Données d'humidité : pas de données pour les stations « changement climatique ». Pour les stations météo c'est OK.

La luminosité est-il est indicateur qui pourrait être pris en compte (notamment pour les cultures sous abris) : Sur les stations « changement climatique » il n'y a pas ce type d'information. Sur Weather measure on a le rayonnement journalier mais se pose la question de la durée de l'historique.

Les stations météo c'est pour étudier le climat actuel et les stations « changement climatique - ORACLE » ce sont des données spécifiques pour étudier le changement climatique, historique de 60 ans.

Ne pas hésiter à contacter Marine (marine.lemoigne@occitanie.chambagri.fr / 06 33 63 66 18) pour savoir si les indicateurs des autres filières peuvent convenir et voir s'il y a des ajustements à faire pour que cela convienne au maraîchage. Possibilité aussi de calculer de nouveaux indicateurs pour certaines maladies par exemple

Application WEB en test sur le site <https://www.oracle-crao.fr/>
Pour info la partie maraichage sera implémentée en septembre.

3. Résultats des essais lutte contre l'oïdium et le mildiou du melon : Camille MARZORATO CEFEL

Questions / Remarques / compléments :

Le soufre est le produit le moins cher et qui fonctionne bien contre l'oïdium c'est pour cela qu'il est toujours travaillé dans les essais.

Mouillage : 400 l/ha

4. Présentation du projet PARASOL présentées à l'AAP 2025 : Aline GILLET CIVAMBIO66

Questions / Remarques / compléments :

PARASOL : Punaises et Acariens, méthodes de lutte contes les **RA**vageurs de **SOL**anacées.

Comptage des acariens :

Pour les tétranyques : comptage sur 2 feuilles/plante et sur 6 plantes / modalité. Ne pas hésiter à contacter le GRAB (Jérôme LAMBION) qui travaille depuis de nombreuses années sur les acariens pour affiner les protocoles

Pour l'acariose bronzée : du scotch est collé sur les tiges ce qui permet de récupérer les acariens et ensuite de les observer à la loupe.

Dans le mélange sorgho – Tournesol – Luzerne, est-ce que la luzerne est bien compatible avec le reste du mélange étant donné qu'elle met plus de temps à se développer ? : Peut-être possibilité de semer la luzerne avant le reste du mélange... sinon il existe d'autres plantes qui seraient attractives pour Lygus et qui pourraient être mises à la place. A noter qu'avec le GAB 65 un mélange similaire avait été testé comme engrais vert mais c'était du Sorgho-Tournesol et du Millet

5. Guides maraîchage Bio et formation : Emmanuel PLANTIER CA40 => voir ppt

Questions / Remarques / compléments :

Pour accéder aux différents guides il faut remplir le formulaire :

<https://nouvelle-aquitaine.chambres-agriculture.fr/produire/agriculture-biologique/guide-maraichage-biologique>.

La CA40 et la CRANA souhaite que les personnes s'inscrivent pour recevoir les guides même si ceux-ci sont gratuits pour notamment suivre le taux de diffusion de ces guides. Ces guides ont été aussi développés dans d'autres productions comme l'élevage, la pomme, la fraise.... Cela permet aussi d'avoir un transfert de compétences lors de changement de personnes

La formation à distance est placée entre 2 formations en présentiel donc elle représente un plus mais la forme présentielle reste la plus importante. Evolution de la formation à distance avec notamment de la vidéo, des témoignages, des reportages....

Outil de planification LEGUMIX en pièce jointe. Il est utilisé en formation comme outil d'exercice et de prévisionnel (avec notamment le chiffre d'affaire) qui sera



ensuite présenté aux banques. Cela permet aussi de calibrer les investissements en fonction des cultures, des surfaces et du chiffre d'affaire.

Il existe aussi un outil développé par le CIVAM BIO 66 (en pièce jointe, dernière version 2017), outil de planification en maraîchage sous abris en vente directe : https://bio66.com/wp-content/uploads/2023/05/Tableur_Planning-cultures_maraichage-bio_Version-18_Civam-bio-66_2017_0.xls. Il s'agissait la aussi de partir des récoltes prévues et d'arriver à l'assolement et à la planification par planche et par mois.

Il faut que les agriculteurs soient accompagnés pour bien utiliser les outils de planification que cela soit celui du CIVAM BIO 66, celui de la CA40 LEGUMIX, PEPINIÈRE de l'INRAe où tout autre outil.

Les guides numériques de la CA40 vont être tronçonnés fiche par fiche pour faciliter la navigation et aller directement sur la fiche qui nous intéresse sans tout passer en revue.

Atelier sur ce sujet prévu à Tech n Bio animé par Emmanuel.

6. Résultats de l'essai FERTIBIO : Prisca PIERRE CTIFL: voir ppt

Questions / Remarques / compléments :

Évaluation et optimisation de stratégies de fertilisation en maraîchage et arboriculture biologiques

Données provisoires sur l'essai pastèque : ne pas diffuser.

Teneur en nitrate foliaire comparable entre la modalité extensive et la modalité intensive : on peut supposer que l'activité des microorganismes plus importante dans la modalité extensive permet une assimilation de l'azote plus élevée et plus optimisée, donc une présence importante d'azote au niveau des feuilles dans cette modalité

A 1^{ère} vue (à confirmer par une analyse plus approfondie des résultats), pas de différence au niveau de l'intensité des maladies (Oïdium) entre les modalités. A noter l'absence d'observation de fusariose uniquement dans la modalité intensive.

7. Notes de conjoncture Fruits et Légumes : Point d'étape et échanges Marie LARGEAUD CRAO : voir ppt

Questions / Remarques / compléments :

Action Anim'Bio : Partager l'état du marché des fruits et légumes Bio en circuits longs pour améliorer le conseil aux agriculteurs

Mini-enquête en cours sur l'utilisation de la conjoncture à remplir par les **conseillers** : <https://forms.office.com/e/uXwrXz1WcB>

Gamme hiver peu développée : on pourrait augmenter la gamme mais pas évident d'avoir des infos pertinentes sur tous les produits.... De plus les acheteurs ne donnent des infos que sur un certain nombre de produit.

Un courrier sous en-tête IBO, présentant officiellement l'action, va être envoyé à l'ensemble des acheteurs, metteurs en marché pour les inciter à nous donner des infos

Y a-t-il ce même type d'action dans d'autres Région :

PACA : il faudrait voir avec Bio de Provence

Nouvelle Aquitaine : Au niveau d'INTERBIO



Nouvelle Aquitaine il y a une commission fruits et légumes animée par Magali COLOMBET (0556792852 – 0698836993) qui se réunit 3 fois par an avec les opérateurs. Une enquête est faite avec les opérateurs et ensuite une note de conjoncture est rédigée et elle reprend les besoins des opérateurs en produits, notifie aussi les problèmes de surproduction, concurrence....

Plus d'info sur le site INTERBIO : <https://interbionouvelleaquitaine.com/category/nos-publications/>

8. Actualités – Questions diverses :

Tech&Bio : Cédric Portal : Il est trop tard pour la réalisation des posters financés par le Tech&Bio, mais il est possible d'amener des posters déjà réalisés pour des projets ou n'importe quels documents pouvant être mis en libre-service sous la tente du pôle maraîchage.

Contact déshumidificateur : plusieurs d'entre nous ont été contactés pour la mise en place de déshumidificateurs dans des tunnels et multichapelle 100% financé (Aide CEE Certificats d'Economie d'Énergie)

Exemple de matériel : <https://thaleos.com/telechargement/> dans la rubrique Chauffage-Climatisation et ventilation

Retour de Catherine Mazollier : beaucoup d'entreprises font du démarchage intensif dans les exploitations maraîchères en leur expliquant qu'ils vont avoir moins d'humidité dans les serres en périodes hivernales (donc moins de maladies) grâce à ces déshumidificateurs et que cela ne leur coûtera rien. En fait il faut voir vraiment l'utilité de ce type d'équipement et notamment dans des tunnels où une aération par les ouvrants est souvent suffisante. Dans des multichapelles où l'on a souvent une gestion climatique assez fine cela peut valoir le coût d'avoir ce type d'équipement et en plus dans les multichapelles il y a toujours l'électricité ce qui n'est généralement pas le cas dans la plupart des tunnels.

Attention, il y a aussi des entreprises qui commencent les installations et qui ne terminent pas le travail et qui font signer les papiers de fins de travaux et comme le faisait remonter Catherine, ensuite pour avoir le branchement au réseau électrique c'est compliqué (cas d'un maraîcher où les déshumidificateurs ont bien été installés mais pas le raccordement électrique....donc rien ne fonctionne et ce n'est pas un cas isolé).

Il y a tout de même eu des cas où l'installation a bien été faite notamment en multichapelle et notamment à Saint Martin de Crau (13) mais dans ce cas précis l'agriculteur n'était pas convaincu de l'utilité.

Il faudrait avoir plus de recul, cela vaudrait le cas d'avoir plus de retour d'expérimentations (notamment calcul d'hygrométrie....) pour voir si cela a un réel impact.

Retour de Dany : confirme le démarchage intensif par de entreprises qui connaissent néanmoins bien le produit et qui sont sérieuses. L'objectif initial était plus pour



les serres chauffées (peu concerné en Bio), pour réduire l'humidité dans les serres. Après contact avec une entreprise, il a été confirmé qu'une installation dans des tunnels n'était pas opportune. Dans certains cas, l'utilisation du matériel a été détournée notamment pour faire du séchage (courge), ce qui est efficace mais ce n'était pas le but et en cas de contrôle il peut y avoir des pénalités et en l'occurrence pour le producteur.

On peut noter que le matériel proposé est différent d'une entreprise à l'autre et dans certains cas il n'est pas du tout adapté à des multichapelles ou même à des tunnels.

Françoise LEIX du CEFEL part à la retraite à la fin de l'année 2025 et est remplacée par **Camille CASTEBRUNET**

Camille MARZORATO remplace **Daniel LAVIGNE** qui s'occupait aussi du melon au CEFEL

PROCHAIN COMITE TECHNIQUE EN Novembre - Décembre 2025

Bel été à tout le monde